

PER I COMITATI CONSULTIVI POSSONO VOTARE:

- Tutti gli iscritti attivi;
- Tutti coloro che, pur avendo cessato l'attività, hanno un'anzianità contributiva di 15 anni presso la gestione di appartenenza;
- Titolari di pensione ordinaria o d'invalidità delle 4 gestioni

Ciascun elettore ha diritto di voto per le consulte di tutte le gestioni sulle quali ha una contribuzione recente o di lunga durata. È possibile controllare la/e consulta/e di appartenenza nell'area riservata del sito della Fondazione.

QUANTE SCHEDE RICEVERÀ CIASCUN VOTANTE?

- per la **Consulta di Quota B** del Fondo di Previdenza Generale, **2 schede**: una per il rappresentante **regionale** e una per il rappresentante **nazionale** (dei Medici chirurghi non dipendenti, degli Odontoiatri non dipendenti oppure dei Medici dipendenti che fanno libera professione);
- per la **Consulta dei Medici di medicina generale**, pediatri di libera scelta e addetti di continuità assistenziale ed emergenza territoriale, **2 schede**: una per il rappresentante **regionale** e una per il rappresentante **nazionale** (dell'Assistenza primaria, dei Pediatri di libera scelta, oppure della Continuità assistenziale/emergenza territoriale);
- per la **Consulta degli Specialisti ambulatoriali** e addetti alla medicina dei servizi, **1 scheda**;
- per la **Consulta degli Specialisti esterni** in regime di accreditamento, **1 scheda**.

COME SI VOTA?

Scrivendo il nome di uno dei candidati.

È ammesso un solo voto di preferenza per ciascuna scheda.

CHI VIENE ELETTO?

Risulteranno eletti, per ogni Consulta, i candidati che riceveranno il maggior numero di voti.

Le 5 urne delle elezioni Enpam



GUIDA al VOTO

Per eleggere

→ i **70 rappresentanti**
delle categorie dei contribuenti
nell'**Assemblea Nazionale**;

per rinnovare

→ i **4 Comitati Consultivi**

Giovedì 29 maggio 2025

dalle **8.00 alle 22.00**

nelle sedi degli **Ordini Provinciali**

ASSEMBLEA NAZIONALE ENPAM

PER L'ASSEMBLEA NAZIONALE ENPAM POSSONO VOTARE:

Tutti gli iscritti (attivi o titolari di pensione ordinaria o di invalidità)

QUANTE SCHEDE RICEVERÀ CIASCUN VOTANTE?

Per l'Assemblea Nazionale, ogni votante riceve **una sola scheda in base alla propria categoria professionale** (nel caso di appartenenza a più categorie si considera solo quella per la quale si contribuisce in misura maggiore oppure, nel caso di pensionati, quella per cui si eroga la pensione di importo più elevato).

È possibile controllare la propria categoria di appartenenza nell'**area riservata** del sito della Fondazione.

Ciascun medico è assegnato ad una sola categoria tra queste sette:

1. **Medici di medicina generale** (assistenza primaria, continuità assistenziale ed emergenza territoriale), ex convenzionati per continuità ed emergenza, transitati alla dipendenza;
2. **Pediatri di libera scelta**;
3. **Specialisti ambulatoriali** interni, incaricati della medicina dei servizi territoriali ed ex convenzionati per la specialistica ambulatoriale e la medicina dei servizi, transitati alla dipendenza;
4. **Specialisti esterni** accreditati "ad personam", ovvero operanti in strutture in regime di accreditamento;
5. **Liberi professionisti** iscritti alla Quota B del Fondo di Previdenza Generale;
6. **Dipendenti** da datore di lavoro pubblico o privato;
7. **Contribuenti alla sola Quota A** del Fondo di Previdenza Generale.

COME SI VOTA?

Tracciando una croce sul riquadro della lista prescelta.

Si può votare una sola lista

CHI VIENE ELETTO?

I componenti della lista che in ciascuna categoria otterrà il maggior numero di voti

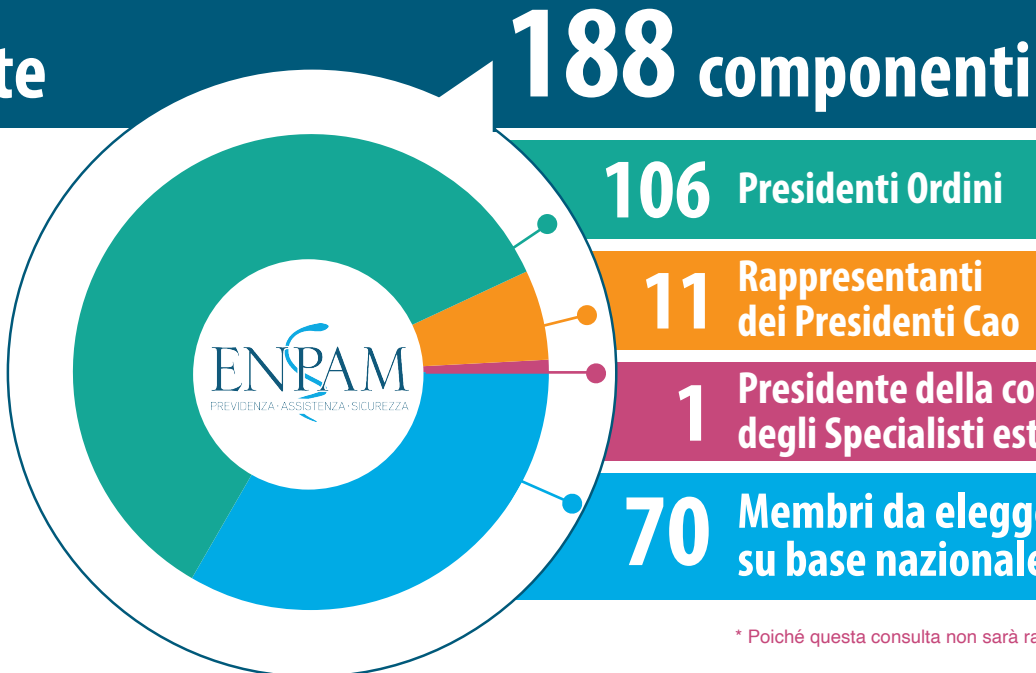
ASSEMBLEA NAZIONALE	
Lista n. 1	<input type="checkbox"/>
Lista n. 2	<input type="checkbox"/>



Chi ne fa parte

Le Funzioni

L'Assemblea nazionale ha il compito di deliberare gli indirizzi e i criteri generali per il conseguimento degli scopi statutari. Fra i suoi compiti c'è quello di approvare i bilanci, fissare l'importo della quota A, modificare lo Statuto. Inoltre, l'Assemblea elegge il presidente della Fondazione, i vice e i dieci membri del Consiglio di amministrazione, e nomina tre membri effettivi e tre supplenti del collegio dei sindaci.



CATEGORIE PROFESSIONALI:

29 Medici di medicina generale (assistenza primaria, continuità assistenziale ed emergenza territoriale), ex convenzionati per continuità ed emergenza, transitati alla dipendenza;

5 Pediatri di libera scelta;

7 Specialisti ambulatoriali interni, incaricati della medicina dei servizi territoriali ed ex convenzionati per la specialistica ambulatoriale e la medicina dei servizi, transitati alla dipendenza;

1 Specialisti esterni accreditati "ad personam" ovvero operanti in strutture in regime di accreditamento







21 Liberi professionisti iscritti "Quota B" del Fondo di previdenza generale;

6 Dipendenti da datore di lavoro pubblico o privato;

1 Contribuenti alla sola "Quota A" del Fondo di previdenza generale.

* Poiché questa consulta non sarà rappresentata in Cda

ASSEMBLEA NAZIONALE

-  **Medici di medicina generale** (assistenza primaria, continuità assistenziale ed emergenza territoriale), ex convenzionati per continuità ed emergenza, transitati alla dipendenza (SCHEDA ARANCIONE)
-  **Pediatri di libera scelta** (SCHEDA AZZURRA)
-  **Specialisti ambulatoriali interni**, incaricati della medicina dei servizi territoriali ed ex convenzionati per la specialistica ambulatoriale e la medicina dei servizi, transitati alla dipendenza (SCHEDA VERDE SCURO)
-  **Specialisti esterni** accreditati "ad personam" ovvero operanti in strutture in regime di accreditamento (SCHEDA BEIGE)
-  **Liberi professionisti** iscritti alla "Quota B" del Fondo di previdenza generale (SCHEDA BORDEAUX)
-  **Dipendenti** da datore di lavoro pubblico o privato (SCHEDA OCRA)
-  **Contribuenti alla sola "Quota A"** del Fondo di previdenza generale (SCHEDA BLU)



Ogni votante riceve 1 scheda in base alla propria categoria

COMITATI CONSULTIVI

LIBERA PROFESSIONE



Ogni votante riceve 1 scheda per il rappresentante **regionale** e 1 scheda per il rappresentante **nazionale**

 **1. Rappresentante regionale**
(SCHEDA CELESTE)

2. Rappresentante nazionale

 **liberi professionisti non dipendenti iscritti al solo albo dei medici chirurghi**
(SCHEDA MARRONE)

 **liberi professionisti non dipendenti iscritti all'albo degli odontoiatri** (SCHEDA NERA)

 **dipendenti titolari di reddito da attività libero professionale**
(SCHEDA ROSSA)

MEDICINA GENERALE



Ogni votante riceve 1 scheda per il rappresentante **regionale** e 1 scheda per il rappresentante **nazionale**

 **1. Rappresentante regionale**
(SCHEDA FUCSIA)

2. Rappresentante nazionale

 **medici di medicina generale di assistenza primaria**
(SCHEDA TURCHESE)

 **pediatři di libera scelta**
(SCHEDA VERDE CHIARO)

 **medici addetti ai servizi di continuità assistenziale ed emergenza territoriale**
(SCHEDA VIOLA)

SPECIALISTI AMBULATORIALI



Ogni votante riceve 1 scheda per il rappresentante **regionale**

 **1. Rappresentante regionale**
(SCHEDA GIALLA)

SPECIALISTI ESTERNI



Ogni votante riceve 1 scheda per il rappresentante **regionale**

 **1. Rappresentante regionale**
(SCHEDA GRIGIA)